

## Satzung

### über die Benutzung der gemeindlichen Feld- und Waldwege - Benutzungssatzung Wirtschaftswege -

der Ortsgemeinde Gielert

vom 04.10.1987

Der Ortsgemeinderat hat aufgrund des § 24 der Gemeindeordnung für Rheinland-Pfalz (GemO) folgende Satzung beschlossen, die hiermit bekanntgemacht wird:

#### § 1

##### Geltungsbereich

(1) Die Vorschriften dieser Satzung gelten für die in der Anlage, die Bestandteil dieser Satzung ist, unter Angabe der Anfangs- und Endpunkte aufgeführten, in der Verwaltung der Ortsgemeinde stehenden nicht öffentlichen Feld- und Waldwege.

(2) Die Ortsgemeinde stellt den Verlauf der Wege in einer Karte dar, in die interessierten Personen Einsicht zu gewähren ist.

#### § 2

##### Bestandteil der Wege

Zu den Wegen gehören

1. der Wegekörper, das sind insbesondere Wegegrund, Wegeunterbau, Wegedecke, Brücken, Durchlässe, Dämme, Gräben, Entwässerungsanlagen, Böschungen, Stützmauern, Seitenstreifen,
2. der Luftraum über dem Wegekörper sowie
3. der Bewuchs und das Zubehör.

#### § 3

##### Bereitstellung

Die Ortsgemeinde gestattet die Benutzung der in § 1 aufgeführten Wege nach Maßgabe dieser Satzung.

#### § 4

##### Zweckbestimmung

(1) Die Wege dienen ausschließlich der Bewirtschaftung der land- und forstwirtschaftlich genutzten Grundstücke. Die Benutzung als Fußweg ist zulässig, soweit sich aus sonstigen Vorschriften keine Beschränkungen ergeben.

(2) Die Benutzung der Wege zu anderen Zwecken, insbesondere um zu Wochenendhäusern, Jagdhütten, zu gewerblich genutzten Kiesgruben, Sandgruben und Steinbrüchen und ähnlichen Vorhaben zu gelangen, ist nur mit Erlaubnis der Ortsgemeinde zulässig. Die Erlaubnis ist gebührenpflichtig.

(3) Rechte zur Benutzung der Wege aufgrund anderer Vorschriften bleiben unberührt.

## § 5

### Vorübergehende Benutzungsbeschränkung

Zur Verhütung von Schäden an den Wegen, insbesondere nach starken Regenfällen und bei Frostschäden und bei Gefährdung der Sicherheit des Verkehrs durch den Zustand des Weges, kann die Benutzung der betreffenden Wege vorübergehend ganz oder teilweise durch die Ortsgemeinde auch über die Einschränkungen in § 4 hinaus beschränkt werden. Die Benutzungsbeschränkung ist ortsüblich bekanntzugeben und durch Aufstellung von Hinweisschildern an den Anfangspunkten der Wege kenntlich zu machen.

## § 6

### Unerlaubte Benutzung der Feld- und Waldwege

(1) Es ist unzulässig,

1. die Wege zu befahren, wenn dies insbesondere aufgrund jahreszeitlich bedingten Zustandes zu erheblichen Beschädigungen führt oder führen kann,
2. Fahrzeuge, Geräte und Maschinen so zu benutzen oder zu transportieren, daß Wege beschädigt werden oder beschädigt werden können,
3. beim Einsatz von Geräten und Maschinen, insbesondere beim Wenden, Wege einschließlich ihrer Befestigungen, Seitengräben, Querrinnen und sonstigem Zubehör zu beschädigen oder den Randstreifen abzugraben,
4. Fahrzeuge und Geräte auf den Wegen von Ackerboden zu befreien und diesen auf den Wegen liegen zu lassen,
5. Fahrzeuge, Geräte und Maschinen auf den Wegen so abzustellen oder Dünger und Erde so zu lagern, daß andere Benutzer gefährdet oder mehr als zumutbar behindert werden,
6. auf die Wege Flüssigkeiten oder Stoffe abzuleiten, durch die der Wegekörper beschädigt wird oder beschädigt werden kann,
7. die Entwässerung zu beeinträchtigen,
8. auf den Wegen Holz oder andere Gegenstände zu schleifen,
9. auf den Wegen Holz, Pflanzenreste und Abfälle zu verbrennen.

(2) Verbote und Einschränkungen, die sich aus anderen Vorschriften ergeben, bleiben unberührt.

## § 7

### Pflichten der Benutzer

(1) Die Benutzer sollen Schäden an Wegen der Ortsgemeinde unverzüglich mitteilen.

(2) Wer einen Weg verunreinigt, hat die Verunreinigung ohne Aufforderung unverzüglich zu beseitigen; andernfalls kann die Ortsgemeinde die Verunreinigung auf Kosten des Verursachers beseitigen. Wer einen Weg beschädigt, hat der Ortsgemeinde die ihr für die Beseitigung des Schadens entstehenden Kosten zu erstatten. Die Ortsgemeinde kann dem Schädiger unter Festsetzung einer Frist die Beseitigung des Schadens überlassen.

(3) Dünger, Erde und sonstige Materialien, die aufgrund der Geländebeschaffenheit vorübergehend auf dem Weg gelagert werden, sind unverzüglich zu entfernen. § 6 Abs. 1 Nr. 5 bleibt unberührt.

## § 8

### Pflichten der Angrenzer

Eigentümer und Besitzer der an die Wege angrenzenden Grundstücke haben dafür zu sorgen, daß durch Bewuchs, insbesondere Hecken, Sträucher, Bäume und Unkraut die Benutzung und der Bestand der Wege nicht beeinträchtigt wird. Abfälle und andere Gegenstände, insbesondere Bodenmaterial, Pflanzen oder Pflanzenteile, die von den angrenzenden Grundstücken auf den Weg gelangen, sind von den Eigentümern der angrenzenden Grundstücke zu beseitigen.

## § 9

### Ordnungswidrigkeiten

(1) Ordnungswidrig handelt, wer vorsätzlich oder fahrlässig

1. Wege entgegen der Zweckbestimmung des § 4 benutzt,
  2. Benutzungsbeschränkungen nach § 5 nicht beachtet,
  3. den Verboten des § 6 zuwiderhandelt und
  4. den Vorschriften der §§ 7 und 8 zuwiderhandelt,
- und wer einer aufgrund dieser Satzung ergangenen vollziehbaren Anordnung zuwiderhandelt.

(2) Die Ordnungswidrigkeit kann mit einer Geldbuße bis zu der in § 24 Abs. 5 GemO genannten Höhe geahndet werden. Das Bundesgesetz über Ordnungswidrigkeiten vom 19.02.1987 (BGBl. I S. 602), in der geltenden Fassung, findet Anwendung.

(3) Die Abs. 1 und 2 sind nicht anzuwenden, soweit die Tat nach anderen Vorschriften geahndet werden kann.

§ 10

Zwangsmittel

Die Anwendung von Zwangsmitteln zur Durchsetzung von Anordnungen aufgrund dieser Satzung richtet sich nach den Vorschriften des Verwaltungsvollstreckungsgesetzes für Rheinland-Pfalz.

§ 11

Beiträge und Gebühren

Beiträge für den Ausbau und die Unterhaltung der Wege sowie Gebühren für erlaubnispflichtige Benutzungen werden aufgrund besonderer Satzungen erhoben.

§ 12

Fortgeltung von Festsetzungen in Flurbereinigungsplänen

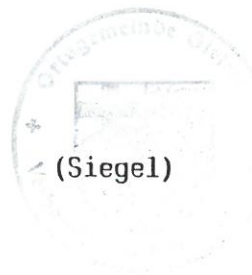
Festsetzungen in Flurbereinigungsplänen, die Wege im Sinne dieser Satzung betreffen, gelten als Bestandteil dieser Satzung weiter. Sie können nach Abschluß des Flurbereinigungsverfahrens nur mit Genehmigung der Kommunalaufsichtsbehörde durch Satzung geändert oder aufgehoben werden.

§ 13

Schlußbestimmungen

Diese Satzung tritt am 05.12.1987 in Kraft,

Gicht, 4.10. 1987.  
(Ort, Datum)



Fuchs  
Ortsbürgermeister  
(Unterschrift u. Dienstbez.)

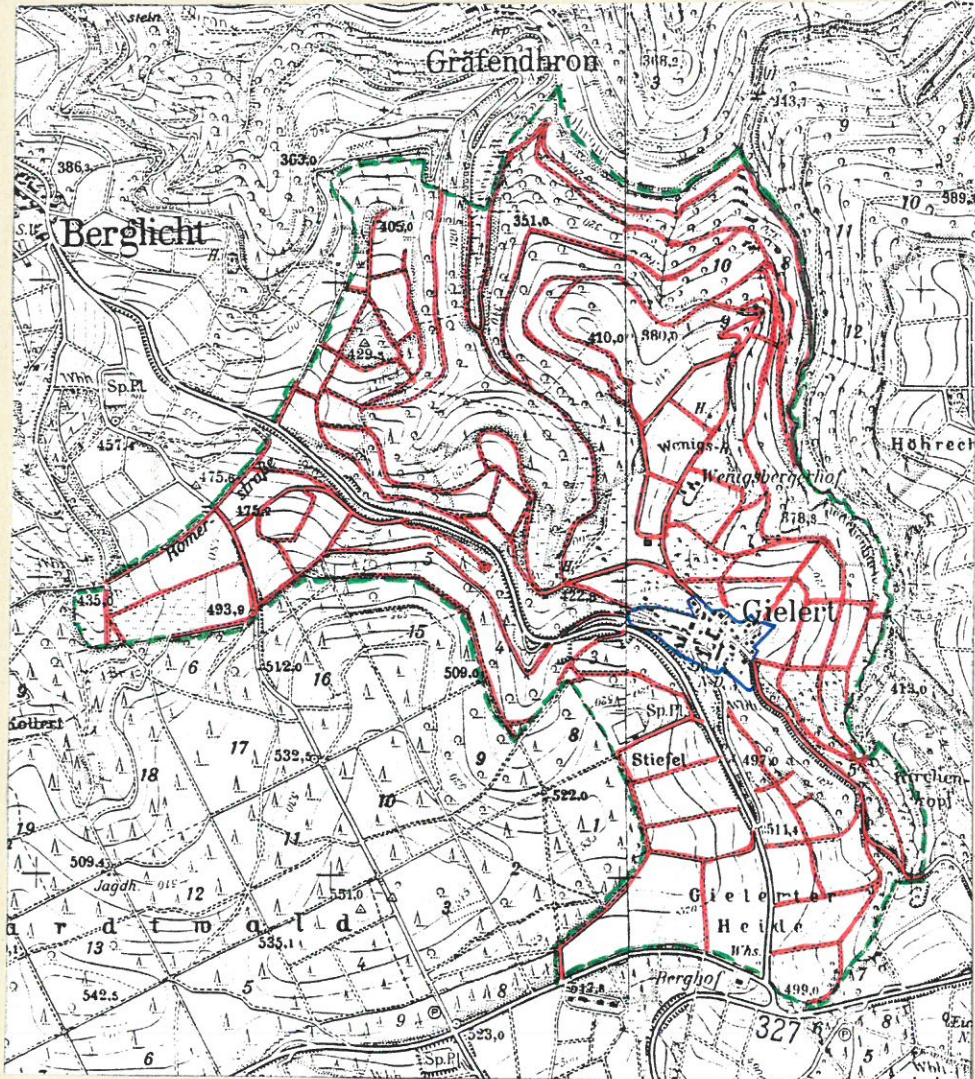


**Gesehen**  
Wittlich, den 3.9.1987  
Kreisverwaltung Berncastel - Wittlich  
- Kommunalaufsicht -  
In Vertretung:

Anlage

zu § 1 der Satzung über die Benutzung der gemeindlichen Feld- und Waldwege in der Ortsgemeinde Gielert.

Die oben genannte Satzung gilt für die im Übersichtsplan rot gekennzeichneten Feld- und Waldwege auf der Gemarkung Gielert.



Maßstab: 1 : 25000  
— — — — — Gemarkungsgrenze  
— — — — — Ortslage

Gielert, den 04. 10. 87  
Ortsgemeinde Gielert

-Fuchs-  
Ortsbürgermeister

